

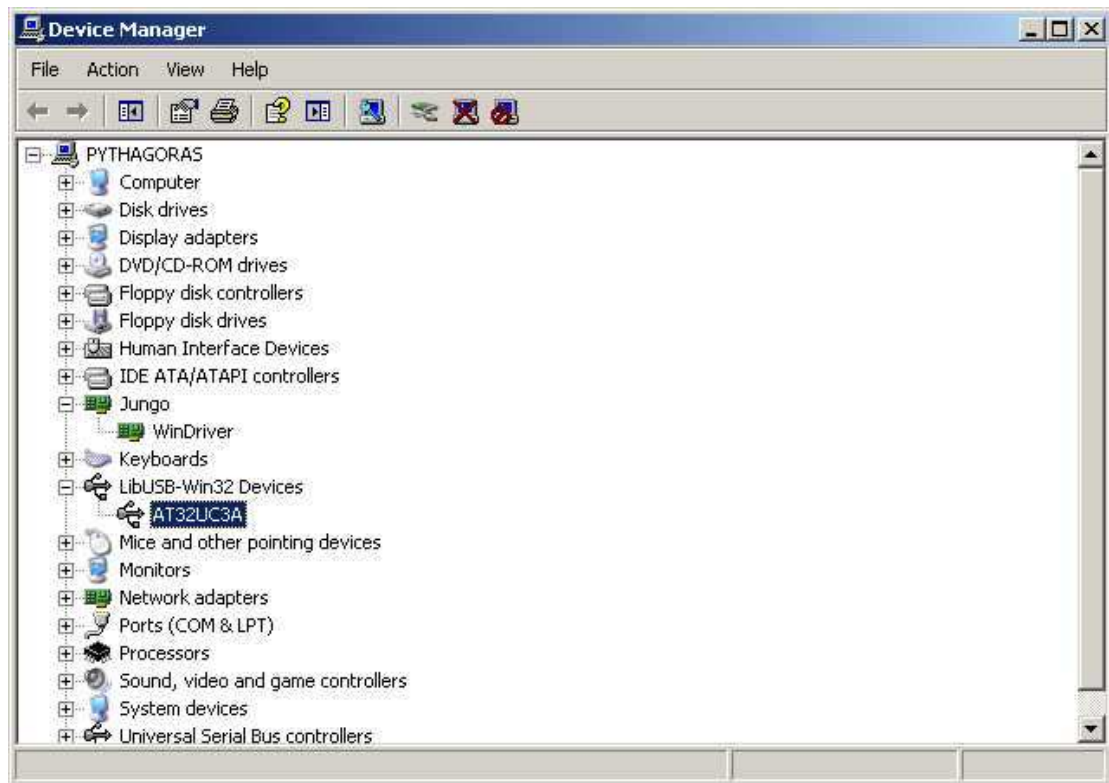
Συμπληρωματικές οδηγίες για τον προγραμματισμό διά μέσου της θύρας USB (χωρίς JtagICE mkII)

Στον Device Manager πρέπει να είναι ορατός ο Jungo WinDriver όπως φαίνεται στην παρακάτω εικόνα που έχει συλληφθεί από Windows XP :

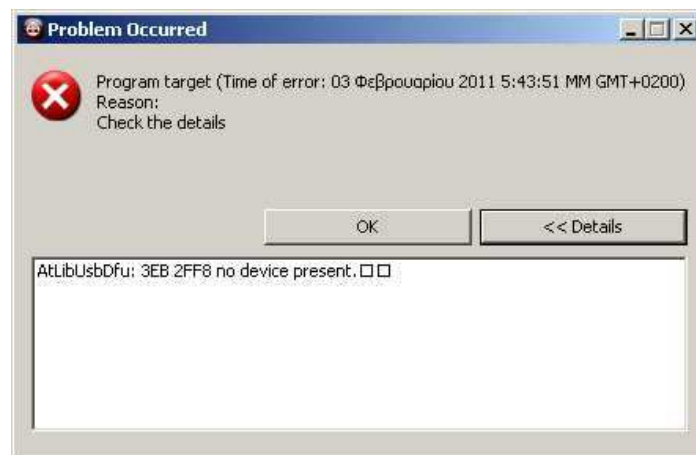


Ο παραπάνω οδηγός εγκαθίσταται κατά τη διάρκεια εγκατάστασης του AVR32 Studio.

Επί πλέον, αν έχει γίνει σωστά η εγκατάσταση του Flip usb θα πρέπει να είναι ορατός και ο οδηγός LibUSB-Win32 Devices->AT32UC3A κάθε φορά που συνδέεται η πλακέτα EVK1100 σε μία θύρα USB και ενεργοποιείται ο Bootloader της με το συνδυασμό του Reset+Joyistick πάνω στην πλακέτα. Αν δεν υπάρχει Bootloader στην πλακέτα δεν εμφανίζεται ο παραπάνω οδηγός. Επίσης εξαφανίζεται αμέσως μόλις γίνει Reset της πλακέτας και τεθεί σε κανονική κατάσταση λειτουργίας, δηλαδή εκτέλεσης του προγράμματος που υπάρχει στη μνήμη Flash. Η επόμενη εικόνα δείχνει τον οδηγό LibUSB-Win32 Devices->AT32UC3A.



Εφ' όσον έχει ρυθμιστεί στο AVR32 Studio η διαδικασία προγραμματισμού με USB Batch ISP (Παράγραφος II.3 σημειώσεων σελ. 23) και η προσπάθεια προγραμματισμού της πλακέτας EVK1100 αποτυγχάνει δίνοντας το παρακάτω μήνυμα, τότε μπορεί να συμβαίνουν τα εξής :



- α) Η πλακέτα EVK1100 δεν είναι συνδεδεμένη στη USB θύρα ή είναι κλειστός ο διακόπτης τροφοδοσίας.
- β) Η πλακέτα EVK1100 δεν έχει τεθεί σε λειτουργία προγραμματισμού ISP (Reset+Joystick)
- γ) Δεν υπάρχει bootloader φορτωμένος στη μνήμη flash του μικροελεγκτή. Επιβεβαίωση για αυτήν την περίπτωση είναι η ανυπαρξία των χαρακτηριστικών ήχων που δίνει η κάρτα ήχου του υπολογιστή όταν πιέζονται τα Reset+joystick. Σε αυτήν την περίπτωση είναι απαραίτητη η επαναφόρτωση του bootloader που μπορεί να γίνει

μόνο με τον προγραμματιστή JTAG ICE mkII και περιγράφεται στις σελίδες 24-25 των σημειώσεων).